

Организация постоянного сопровождаемого проживания людей с ментальной инвалидностью



Царев А.М.
2021

Основные вопросы организации проживания

- ✓ Где и как организовано проживание?
- ✓ Кем предоставляются услуги по сопровождению проживания?
- ✓ Как решить вопрос с опекуном над недееспособными совершеннолетними?

Где организовано проживание?

- квартира, дом, пансионат, поселение, др.
- в черте города (населенного пункта),
- в сельской местности,
- отдельно от места учебы или занятости,
- по соседству с другими гражданами,
- в шаговой доступности от инфраструктуры.

Как организована жизнь?

- ✓ Проживание малой группой (сколько?)
- ✓ Состав группы?
- ✓ Проживание совместно с родителями?
- ✓ Совместно с пожилыми или другими людьми, оказавшимися в трудной жизненной ситуации?
- ✓ другое

Сопровождаемое проживание в Пскове

1. Создание условий для сопровождаемого проживания лиц с тяжелыми нарушениями развития на базе **квартир** в обычных жилых домах г. Пскова.
2. Разработка содержания, методов, **нормативов оказания услуг** сопровождаемого проживания лицам с тяжелыми нарушениями развития.
3. Привлечение общественности, волонтеров к решению социально значимых проблем, связанных с **социальной интеграцией** людей с инвалидностью.



Этапы развития СП в Пскове

1. Отбор участников проекта (2011 – 2012);
2. Выбор формы проживания 2011;
3. Подготовка участников проекта;
4. Получение квартир, адаптация и оборудование (2012 – 2013);
5. Организация сопровождения постоянного проживания в условиях квартир.

Условия приема

- ✓ Добровольность;
- ✓ Готовность жить и учиться вместе с другими;
- ✓ Готовность оплачивать расходы на проживание;
- ✓ Занятость в дневное время;
- ✓ Прохождение курса обучения в отделении учебного проживания.

Формирование группы участников сопровождаемого проживания

Проживание малой группой:

- до 5 – 6 человек в одной квартире/доме;

Состав группы:

- разнополый;
- психологическая совместимость,
- общность интересов;
- разные по уровню потребности в помощи и уходе;

Размещение по 1 – 2 человека в комнате

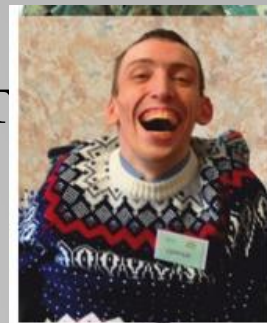
Объем помощи при сопровождении людей с инвалидностью, нуждающихся в:

- ✓ постоянной поддержке (помощь, присмотр и уход круглосуточно);
- ✓ в регулярной поддержке (помощь несколько часов в сутки);
- ✓ в периодической поддержке (помощь несколько часов в неделю)



Участники проекта

- ✓ 10 молодых людей с ТМНР в возрасте от 18 до 35 лет: 4 женщины, 6 мужчин
 - 2 – постоянное сопровождение;
 - 7 – периодическое;
 - 1 – периодическое
- ✓ Родители, законные представители людей с ТМНР
- ✓ Сопровождающие:
 - 10 социальных работников;
 - 2 педагога;
 - 1 психолог;
 - 1 руководитель



Подготовка проживающих

- ✓ «Всё обо мне»
- ✓ «Моя комната»
- ✓ «Соседи»
- ✓ «Можно и нельзя»



Подготовка родителей



Обсуждение и проектирование:

- ✓ Обустройство квартиры
- ✓ Поиск дополнительных источников финансирования
- ✓ Ежемесячных вклад проживающих
- ✓ Организация медицинского сопровождения
- ✓ Организация питания
- ✓ Организация обучения и ухода
- ✓ Участие в работе отделения
- ✓ Половое воспитание проживающих

Трудности

- ✓ Неготовность отпустить взрослого ребенка;
- ✓ Неготовность доверить своего ребёнка сопровождающим;
- ✓ Множество противоречивых мнений и нежелание идти на компромисс;
- ✓ Неоправданные ожидания (постоянного индивидуального сопровождения)

Подготовка сопровождающих



Трудности

- ✓ Передача информации
- ✓ Единство требований и единый алгоритм выполнения действий
- ✓ Стремление многое сделать за клиента

Организация работы сотрудников

- ✓ Передача смены
(журнал
информации,
личная беседа)
- ✓ Собrania
сотрудников
- ✓ Проведение
семинаров и
тренингов



Межведомственный подход, комплексная поддержка

Участие специалистов разных профессий в
сопровождении

Командная работа специалистов

Обсуждение и коллегиальное принятие решений



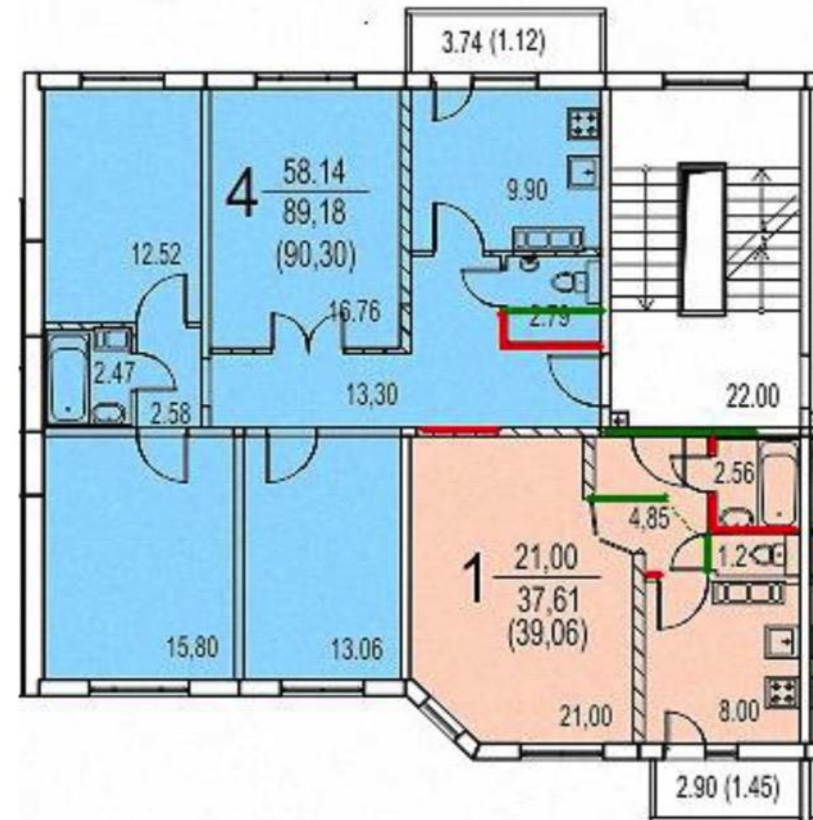
Планы квартир для СП в Пскове

План перепланировки и обустройства квартир
для сопровождаемого проживания людей с инвалидностью
в д. 8 по ул. Техническая (г. Псков)

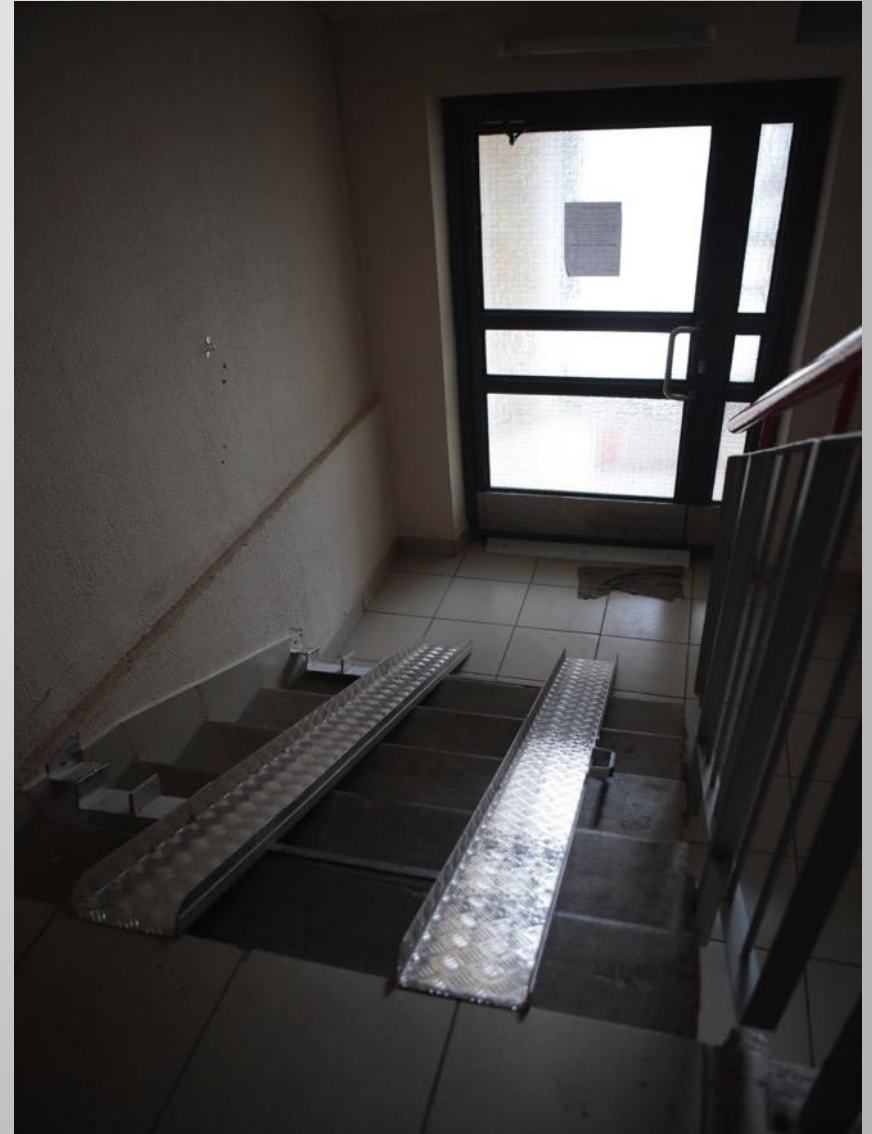
Вариант 3 + 2



Вариант 4 + 1



Получение квартир, их адаптация и оборудование



Создание доступной (понятной) среды



Обеспечение условий для ухода



Постоянное сопровождаемое проживание (ПРОБО «Я и Ты», Псков)

- ✓ Жизнь дома;
- ✓ Обычное социальное окружение;
- ✓ Работа – отдельно от проживания;



Постоянное сопровождаемое проживание (ПРОБО «Я и Ты», Псков)

- ✓ Обучение – обязательный компонент сопровождения;
- ✓ Объем предоставляемых услуг соответствует индивидуальным потребностям: помощи столько, сколько необходимо, самостоятельности столько, сколько возможно.



Сопровождение

**досуговая
деятельность**



**социально-
коммуникативная
деятельность**



**бытовая
деятельность**



Уход



Индивидуальная программа сопровождения

1. Сведения о получателе услуг.
2. Психолого-педагогическая характеристика.
3. Оценка сформированности навыков самостоятельной жизни.
4. Потребность в услугах.
 - ✓ Социально-педагогические услуги
 - ✓ Социально-психологические услуги
 - ✓ Социально- бытовые услуги
 - ✓ Социально –медицинские услуги
 - ✓ Повышение коммуникативного потенциала

Примерный распорядок рабочего дня недели

- 6.30 – 8.00 – подъем, гигиенические процедуры, завтрак и отъезд в учреждение, обеспечивающее дневную занятость;
- 8:00 – 15:30 – работа в Мастерских (с дорогой);
- 15.30 – 16:00 – возвращение с работы;
- 16.00 – 17.00 – отдых, обмен впечатлениями о прошедшем трудовом дне; восстановление в памяти запланированных на текущий день мероприятий;
- 17.00 – 18.30 – выполнение бытовых дел;
- 18.30 – 19.00 – ужин;
- 19.00 – 20.00 – уборка, мытье посуды, свободное время;
- 20.00 – 21.00 – обсуждение результатов прошедшего дня планирование и распределение заданий на следующий день;
- 21.00 – 22.00 – выполнение гигиенических процедур, подготовка ко сну;
- 22.00 – сон.

Организация работы в будние и выходные дни



Ориентация на нормализацию жизни человека

Жизнеустройство в общепринятых формах:

- ✓ Проживание
- ✓ Занятость
- ✓ Досуг



Основные функции сопровождающих

- ✓ формирование уважительного отношения общества к людям с нарушениями развития;
- ✓ формирование и совершенствование навыков, необходимых в общении и повседневной жизни при совершении покупок, приготовлении пищи, стирке, уборке, планировании и осуществлении расходов;
- ✓ сопровождение до места работы, в медицинские и другие организации;
- ✓ профессиональный уход (умывание, бритьё, при посещении туалета, мытье тела, смена памперсов, чистка зубов);
- ✓ помощь в организации и проведении досуга дома, в городе и за его пределами;
- ✓ содействие созданию необходимых условий для индивидуального развития;

Основные функции сопровождающих

- ✓ контроль состояния здоровья сопровождаемых;
- ✓ первая доврачебная немедицинская помощь, вызов скорой помощи или врача на дом;
- ✓ выполнение медицинских назначений;
- ✓ вызов аварийных служб при возникновении аварийных ситуаций в квартире или подъезде;
- ✓ изучение информации в дневнике наблюдения, знакомство с делами, запланированными на текущий день;
- ✓ информирование коллег и родителей (законных представителей) о событиях;
- ✓ ведение документации установленного образца: дневник наблюдений, журнал здоровья, тетрадь учёта потраченных средств, графики ухода, смены постельного белья, одежды и др.;
- ✓ участие в обсуждениях (собраниях) специалистов по сопровождению.

Благодарю за внимание!



Информация для контактов:

Центр лечебной педагогики 180002, Псков, ул. Яна Райниса 56.

тел. +7-8112-560767

e-mail: clp-pskov@yandex.ru сайт: www.clp.pskov.ru